



## Rubber Verkeers Eiland

### Verlagen van de snelheid zacht en effectief

De unieke rubberen eiland modellen bestaande uit 1 of 2 delen bied significante kostenbesparingen en snelle plaatsingstijd t.o.v. de betonnen en modulaire alternatieven. De elementen worden onder hoge druk gesmolten en gevormd in sterk maar flexibele units. De duurzame eilanden zijn voorzien van een stalen montageplaat waarop de meest voorkomende universele Verkeerszuil BB22 en BB21 kunnen worden geplaatst. Onderop bevinden zich kanalen ter bevordering van de flexibiliteit, drainage van water en toegang voor eventuele kabel en of leidingen , indien nodig.

- Nieuw & Uniek. 1 Delig rubberen verkeerseiland "D". Het nieuwe 1-delige eiland is een juiste toevoeging aan een reeks van succesvolle producten. Deze is voorzien van glasbol-reflector, horizontale witte reflectie stroken, metalen plaat voor verkeerszuil en een topafwerking in stoneprint.
- De eilanden worden geschroefd en eventueel verlijmd met het wegdek waardoor graafwerk overbodig is !
- Solide rubber constructies: one en two piece uitvoeringen. (zie omzijde)
- Door dat het uit slechts één onderdeel bestaat zijn ze veilig, sterk, zonder het risico dat een component /onderdeel los laat.
- Eenvoudig met behulp van een kleine autokraan te plaatsen.
- Toepassing: middengeleider, fietspaden, voetgangersoversteek, wegversmallingen enz.



**“We waren zeer verrast over dit prachtige eiland”**– deze ochtend lag er nog niets, en in de middag lag er in een keer een voetgangersoversteek

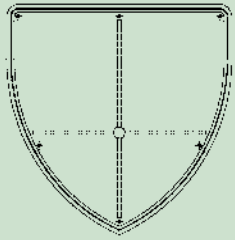


Walsall Council

WALSALL COUNCIL AND LOCAL RESIDENTS



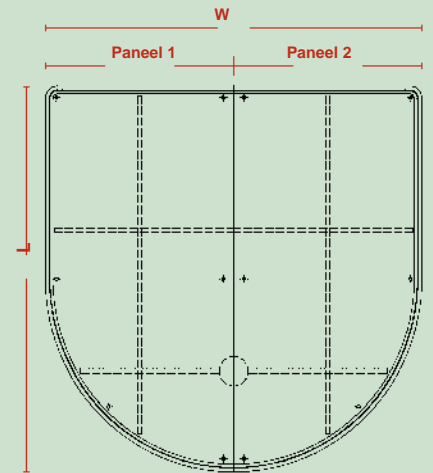
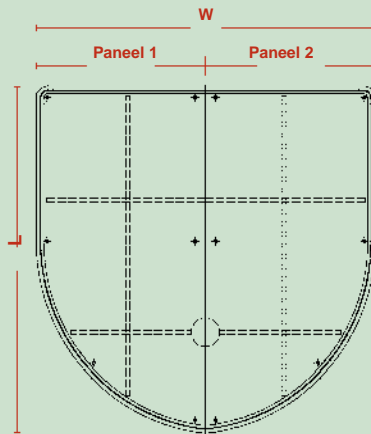
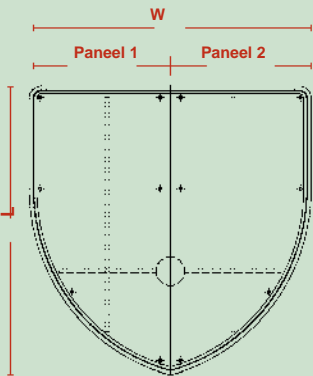
## One Piece Verkeerseiland



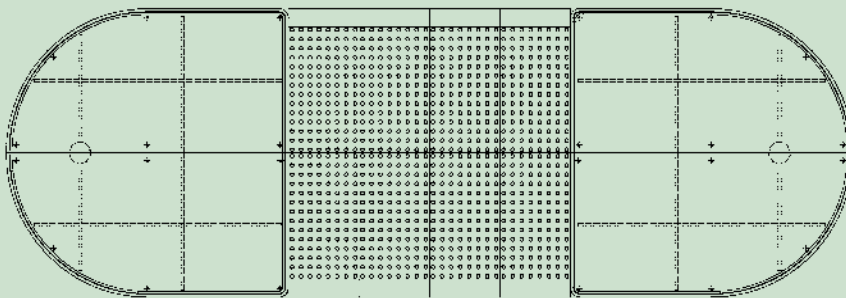
Gewicht (kg)	Kleur	Hoogte (mm)	Afmetingen (M)	Product Code
180	Grijs	125	L: 1.20 W: 1.20	DI-1200

## Two Piece Verkeerseiland

Gewicht per paneel (kg)	Kleur	Hoogte (mm)	Afmetingen (M)	Product Code
150	Grijs	125	L: 1.50 W: 1.50	DI-1500
210	Grijs	125	L: 1.80 W: 1.80	DI-1800
260	Grijs	125	L: 2.00 W: 2.00	DI-2000



## Voetgangers overstek eiland

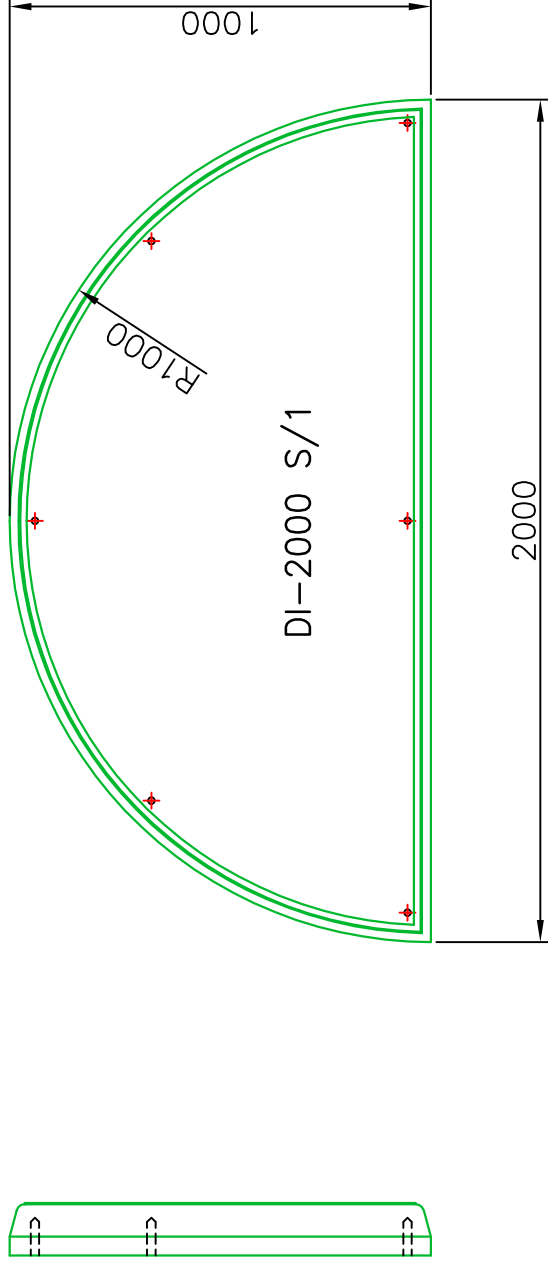


## Rijbaan Separator of Verkeersgeleider

Voor meer informatie zie brochure Rosehill Rijbaan Separator



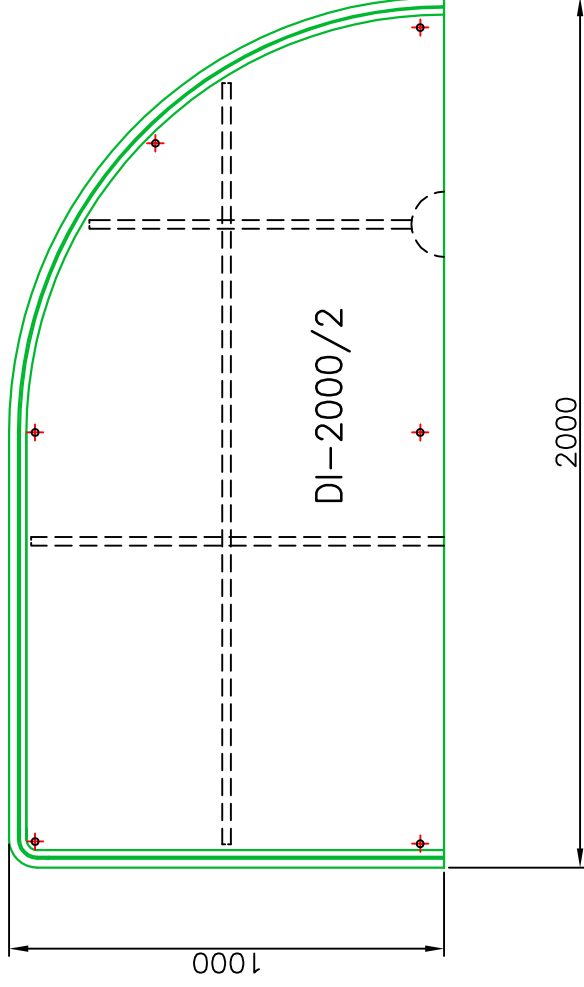
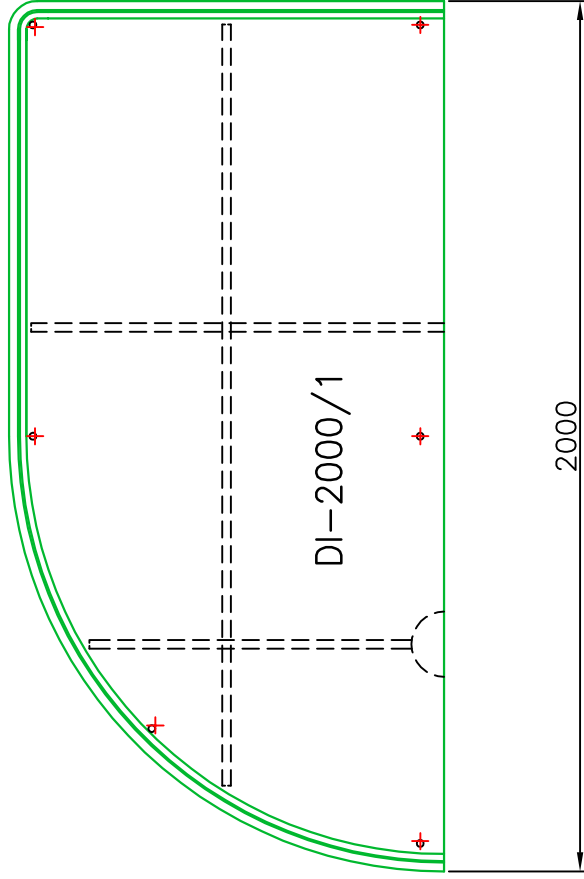
All information is correct at time of going to press. © Rosehill Polymers Limited - 2016



Manufacturing Tolerance: +/- 1.5%

LATEST REVISION	A	FIRST ISSUE	27/01/16	MGB
<b>Rosehill Polymers Ltd.</b> Sowerby Bridge West Yorkshire TEL +44(0) 1422 839610 FAX +44(0) 1422 835786		TRAFFIC ISLAND (ONE PIECE) 2000 x 1000 x 125 (DI-2000 S/1) PARTS		
Date	27/01/16			
Drn	M G Bowmer			
		RH-9045	Sh.2	Mod A





Manufacturing Tolerance: +/- 1.5%

**Rosehill Polymers Ltd.**  
Sowerby Bridge  
West Yorkshire  
TEL +44(0) 1422 839610  
FAX +44(0) 1422 835786



MODULAR TRAFFIC ISLAND  
2000 x 4000  
PARTS

Date 25/07/13  
Dwn R Kaye

RH-9029 Sh.2

Mod  
A



# Installatie instructie Speed Products

---



De volgende instructies komen overeen met onze laatste informatie. We adviseren U om die informatie goed en duidelijk door te lezen om problemen tijdens het plaatsen te voorkomen. De fabrikant of de leverancier zijn niet verantwoordelijk voor enige fouten die te wijten zijn aan een onjuiste installatie volgorde.

De complete installatie, in het bijzonder de bevestigingen, moet regelmatig worden gecontroleerd door de gebruiker om problemen te voorkomen.

Controleer voorafgaand aan de installatie dat U al de geleverde componenten en apparatuur aanwezig zijn.

- \*Hijssoog
- \*14mm SDS boor
- \*Plastic pluggen
- \*Houtdraad schroeven
- \*Lijmpatronen
- \*Lijmpistool
- \*Lijmmenger
- \*Roadfix lijmkit
- \*Rubber afdekdoppen

Benodigde apparatuur:

- \*Hijs apparatuur (kraan/graafmachine)
- \*Hijsband/ketting/haak
- \*Meetband, rolmaat, krijt etc.
- \*SDS boorhamer voor 3/4 aansluiting boor
- \*Compressor, generator en perslucht slang
- \*Priem/schroevendraaiers
- \*19mm slagmoersleutel / ratelsleutel
- \*Werk handschoenen en veiligheidsbril
- \*Stanleymes
- \*Hamer
- \*Hijsband/ketting/haak

## Let op!

Onze producten mogen niet worden geplaatst op nieuw aangelegd asfalt. Het oppervlak moet minimaal een week rusten voor de installatie, om er zeker van te zijn dat het oppervlak volledig gedroogd en uitgerust is.

Betonnen oppervlaktes moeten minimaal een slijtlaag hebben van 40 mm.

# Deel A – Productinstallatie

---

1. markeer de locatie met krijt of tape.
2. Schroef het hijs oog in het middelste gat totdat die volledig vast zit. Bevestig de hijsband/ketting aan het oog zodat het gereed is voor het hijsen.
3. **VERWIJZING NAAR DEEL B:** Maak de Roadfix lijmkit klaar voor gebruik en volg daarbij de precieze werkwijze zoals beschreven.
4. Plaats de drempel op het gelijmde deel, zorg voor de juiste positie alvorens u begint met boren.
5. Gebruik de SDS boor en 14mm boor om voorzichtig en verticaal de gaten tot een diepte van 110mm te boren. (Tip: Markeer de diepte op de boor d.m.v. tape.)
6. Blaas de gaten m.b.v. de luchtcompressor schoon zodat er geen stof in de gaten achterblijft.(Gebruik oogbescherming voor het opwaaiende stof)
7. Plaats de lijmkoek in de kitspuit, snij het einde ervan af, monteer altijd de mengtuit en spuit de eerste 10 cm in de Roadfix container ( zwarte afvallemmer ) totdat er zich een homogeen mengsel vormt.
8. Plaats het lijmpistool op de bodem van het gat en knijp één tot twee maal met de trekker van de kitspuit.
9. Snel daarna moeten de pluggen geplaatst worden.  
**Let op:** De schroef kan 2 cm in de plug worden gedraaid en vervolgens in het gat worden gedrukt. Hierna licht met een hamer de plug er verder in slaan.

De schroeven worden er dan met een ratelsleutel ingedraaid, om ze vervolgens met de 19mm elektrische slagmoersleutel of op lucht vast te draaien. **Let op:** volledig vast draaien.

Plaats de rubber afdekdoppen over de schroeven m.b.v. een platte schroevendraaier. Breng daarvoor een kleine hoeveelheid van het overgebleven lijm aan op de boutkoppen van de ondiepe gaten, voor de dunne doppen. En op de zijkanten van de dikkere doppen, voor de diepere gaten.

Druk daarna de doppen stevig aan.

# Deel B – Mengten van de Roadfix lijm

---

De 3- componenten systeem pas mengen als het gedeelte waar de drempel op komt gemarkeerd is!

Meng de mix niet als het regent! Bel voor advies of onzekerheden.

1. Lees de veiligheid voorschriften.
2. Draag altijd oog en handbescherming.
3. Maak de boormachine met de mixer erop klaar voor gebruik.
4. Maak de plastic emmer(moederemmer), en metalen bus en de zak met rubber open, klaar voor gebruik.
5. Zet de plastic emmer tussen uw voeten en meng de vloeistof langzaam gedurende 10 seconden.
6. Een 2<sup>e</sup> persoon voegt vervolgens langzaam de vloeistof uit de metalen bus toe in ongeveer 20 seconden.
7. Voeg daarna de helft van de rubberen mix toe en meng het geheel grondig.
8. Vervolgens kan de rest van de rubberen mix worden toegevoegd en blijf daarna mengen tot er een gelijkmatige consistentie is bereikt.
9. Giet daarna het mengsel in het midden van het gemarkeerde gedeelte.
10. Verdeel het gelijkmatig over het centrum vierkante meter m.b.v. een trekker.
11. Laat de drempel zakken en ga terug naar **Deel A, stap 4**.